



Koninklijk Nederlands  
Meteorologisch Instituut  
*Ministerie van Infrastructuur en Milieu*

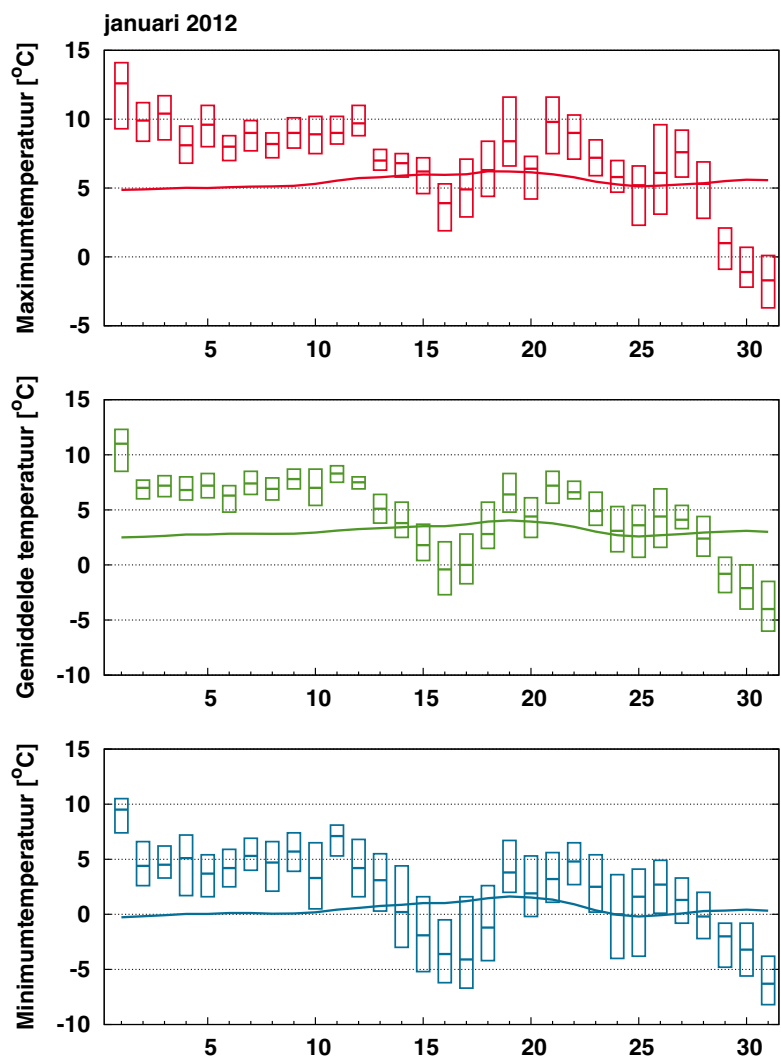
# Maandoverzicht van het weer in Nederland

januari 2012



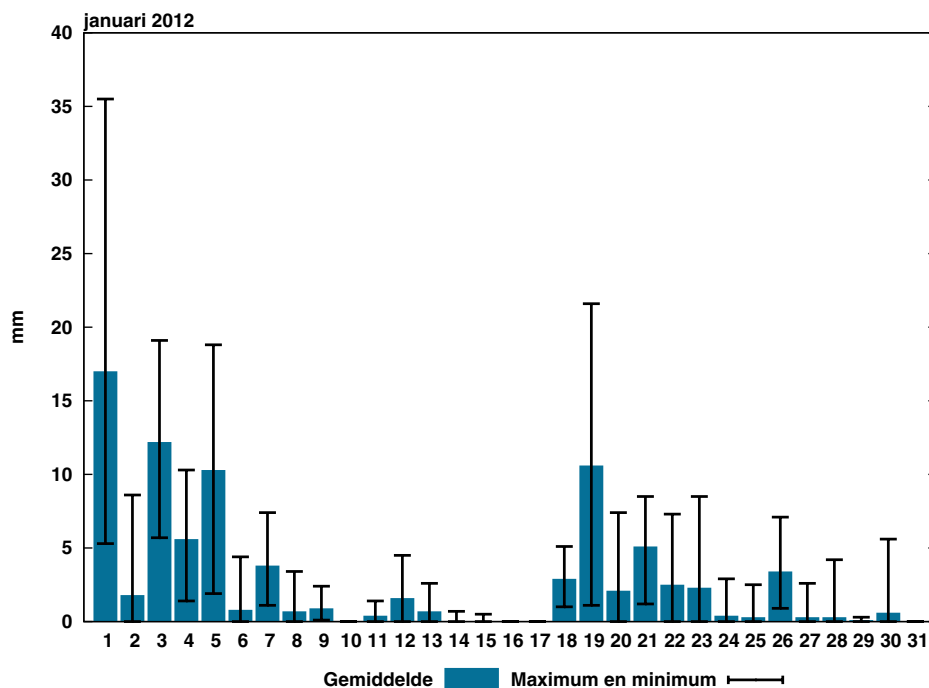
### Januari 2012: Zacht, vrij nat en de normale hoeveelheid zon

Januari was over het geheel genomen een zachte maand met een gemiddelde temperatuur die in De Bilt is uitgekomen op 4,9 °C, tegen 3,1 °C normaal. In totaal werden in De Bilt negen vorstdagen genoteerd tegen een langjarig gemiddelde van dertien. In het noordoosten van het land bleef het vanaf de 29<sup>e</sup> drie dagen op rij, het gehele etmaal vriezen. In De Bilt waren de 30<sup>e</sup> en 31<sup>e</sup> ijsdagen. Normaal telt januari in De Bilt drie ijsdagen. Januari was een vrij natte maand met gemiddeld over het land 86 mm tegen 73 mm normaal. Met name de eerste vijf dagen van de maand verliepen zeer nat. Landelijk gemiddeld viel in dit tijdvak met 47 mm ongeveer de halve maandsom. In het noorden viel lokaal 80 mm regen. Deze grote hoeveelheid viel op de reeds door het natte decemberweer verzadigde bodem en had wateroverlast tot gevolg. Het natst was de maand in het noordoosten van het land met plaatselijk ca. 135 mm neerslag. Van de KNMI-stations was Nieuw Beerta het natst met 104 mm. In Zeeland viel de minste neerslag, Vlissingen noteerde met 55 mm de laagste maandsom. In De Bilt werd 85 mm afgetapt tegen 70 mm normaal. De hoeveelheid zonneschijn week met landelijk gemiddeld 70 uren maar weinig af van het langjarig gemiddelde van 62 uren. Het zonnigst was januari Leeuwarden met 88 uren zon. Maastricht was het somberste station met 56 uren zonneschijn. In De Bilt werden 67 zonuren geregistreerd tegen 62 uren normaal.



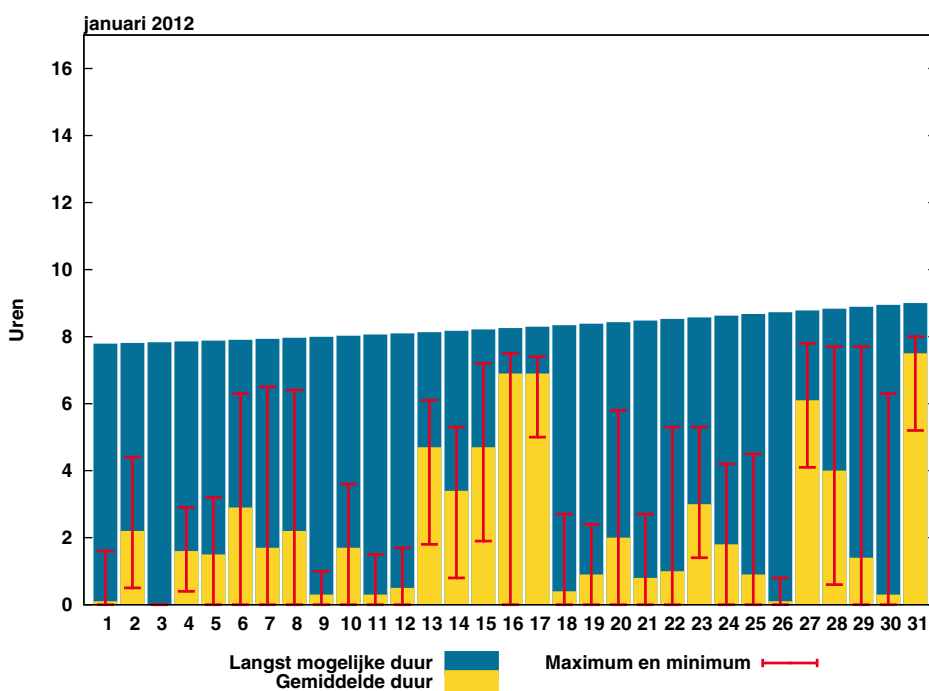
**Figuur 1: Temperatuurverloop**

De balkjes geven voor ieder element per etmaal de hoogste en laagste waarde aan zoals die gemeten is op één van de KNMI-stations. De rode (maximum), groene (gemiddelde) en blauwe (minimum) lijn geven het vijf-daags voortschrijdend gemiddelde aan over alle KNMI-stations, gemiddeld over het tijdvak 1981-2010.



Figuur 2: Etmaalsom neerslag

De blauwe balkjes tonen de gemeten etmaalsommen neerslag, gemiddeld over alle KNMI-stations. De zwarte lijnen geven de laagste en hoogste etmaalsom, gemeten op één van de stations.

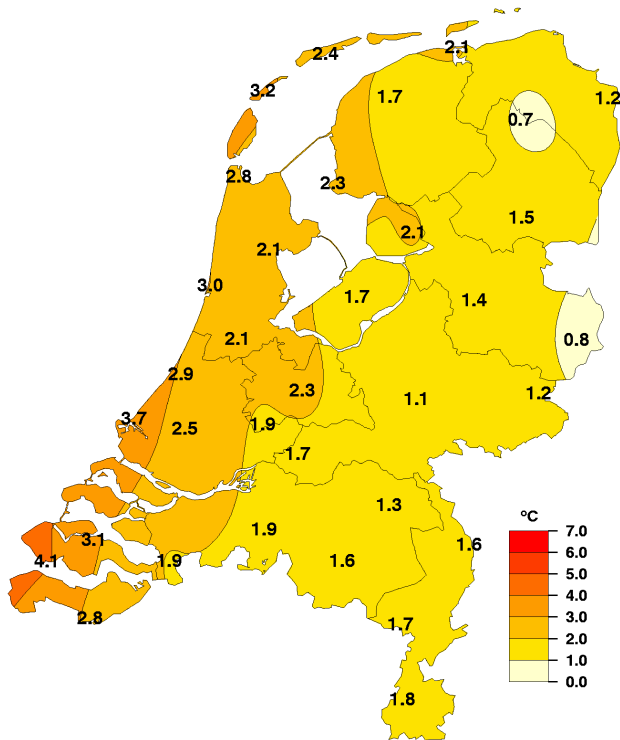


Figuur 3: Etmaalsom zonneshijnduur

De gele balkjes tonen de etmaalsommen zonneshijnduur, gemiddeld over alle KNMI-stations. De rode lijnen geven de laagste en hoogste etmaalsom, gemeten op één van de stations. De blauwe balkjes geven de theoretisch langst mogelijke zonneshijnduur.

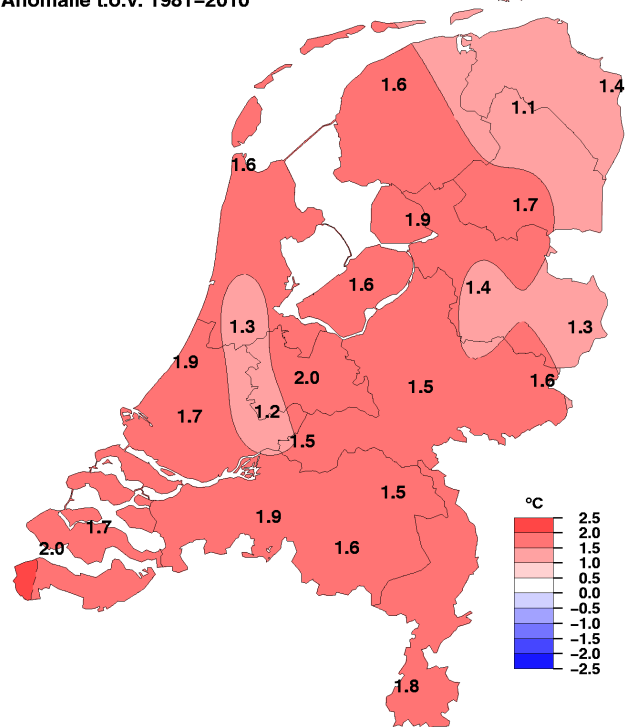


Gemiddelde minimumtemperatuur, januari 2012

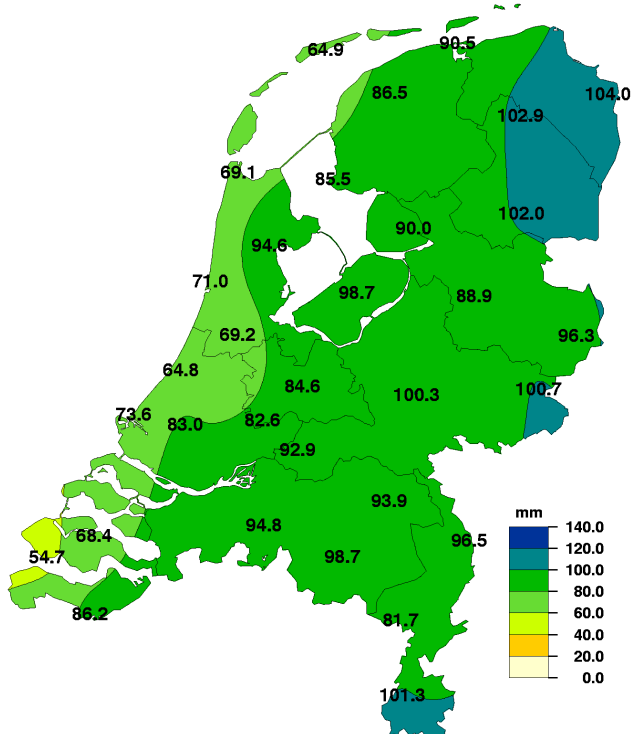


Gemiddelde minimumtemperatuur, januari 2012

Anomalie t.o.v. 1981-2010

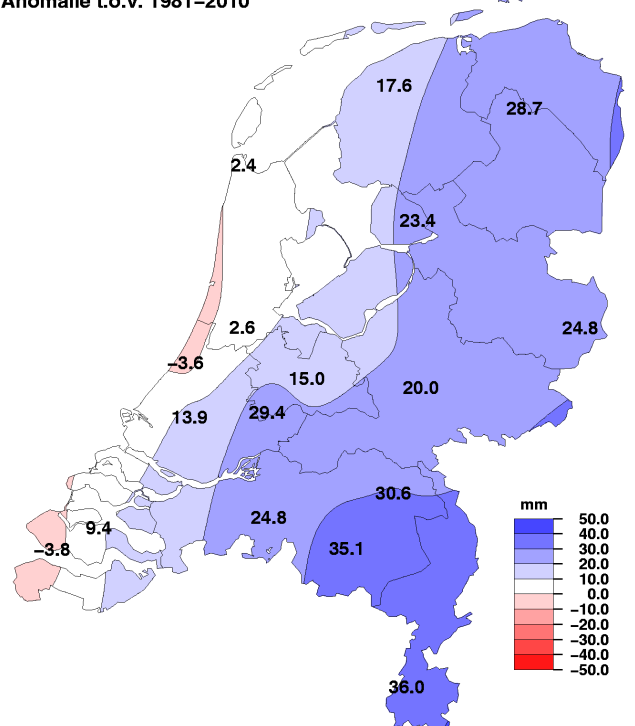


Maandsom neerslag, januari 2012



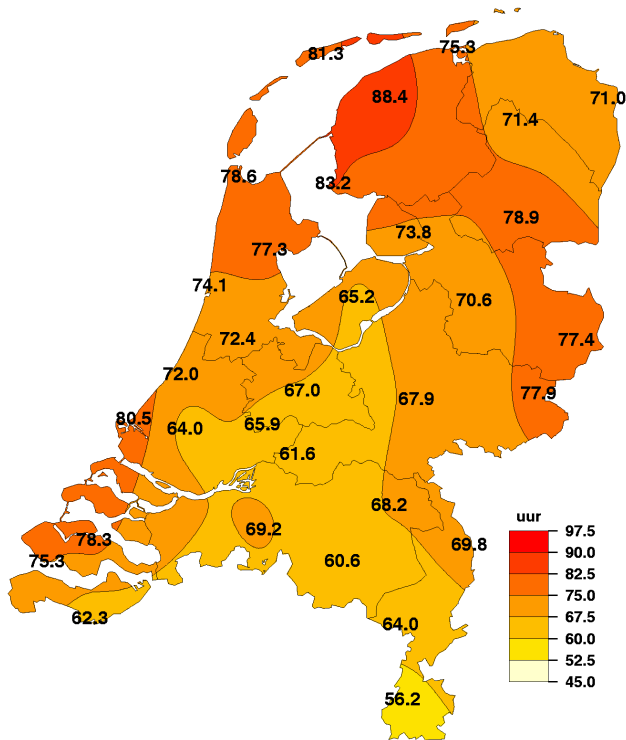
Maandsom neerslag, januari 2012

Anomalie t.o.v. 1981-2010



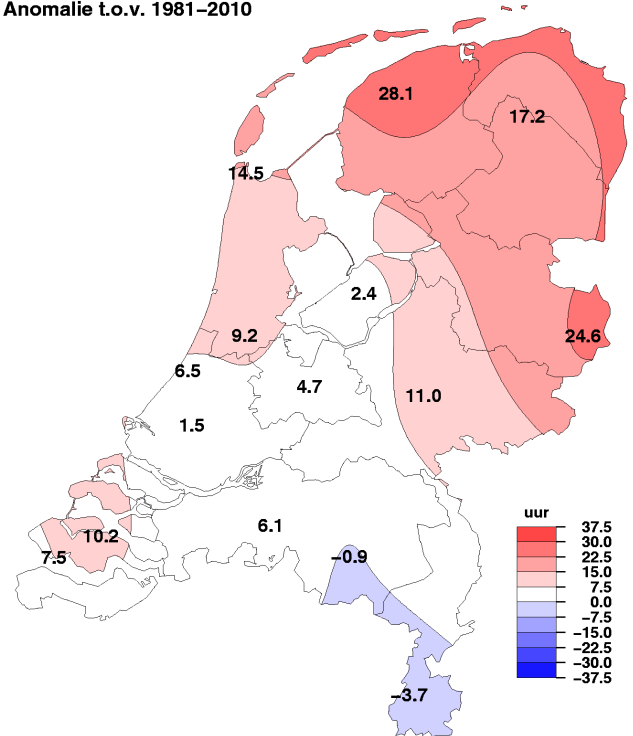
NB. De kaarten zijn gebaseerd op een automatische interpolatie van gegevens van individuele meetstations zonder additionele klimatologische kennis. De getoonde lokale variaties kunnen mede bepaald zijn door de gehanteerde interpolatietechniek en de ligging van de meteorologische stations.

Maandsom zonneshijnduur, januari 2012

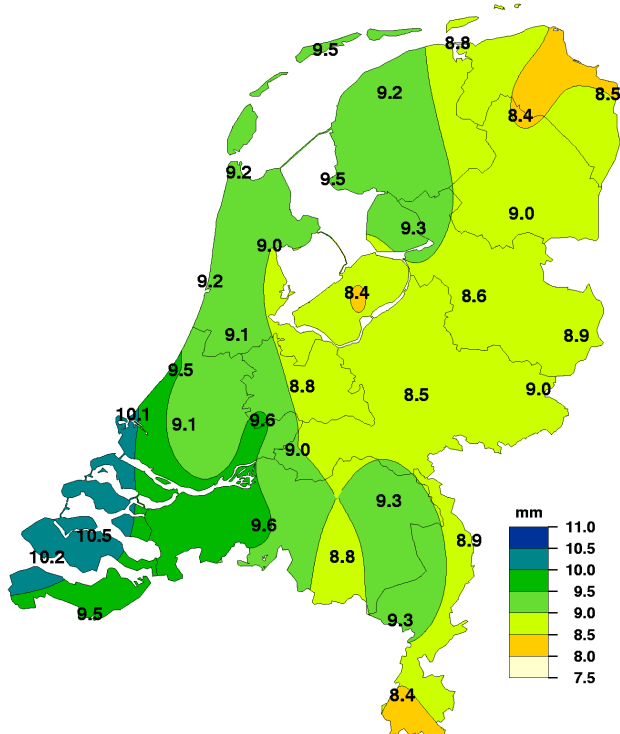


Maandsom zonneshijnduur, januari 2012

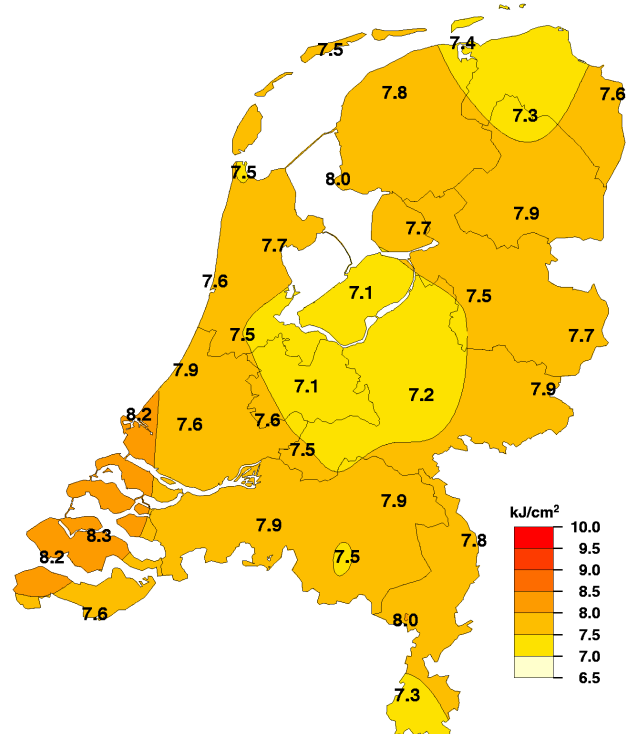
Anomalie t.o.v. 1981-2010



Maandsom referentiegewasverdamping, januari 2012



Maandsom globale straling, januari 2012



NB. De kaarten zijn gebaseerd op een automatische interpolatie van gegevens van individuele meetstations zonder additionele klimatologische kennis. De getoonde lokale variaties kunnen mede bepaald zijn door de gehanteerde interpolatietechniek en de ligging van de meteorologische stations.

## Synoptische beschrijving

### Tijdvak 1 - 6 januari

Tussen een hogedrukgebied nabij de Azoren en een complex lagedrukgebied dat van IJsland naar Scandinavië trok, stond boven onze omgeving een krachtige weststroming met aanvoer van zeer zachte lucht. Op Nieuwjaarsdag was het bewolkt met af en toe (mot)regen. Het werd maximaal 11 tot 14 °C. In de avond en nacht naar 2 januari passeerde een golvend koufront vergezeld van regen. In een brede strook van Zuid-Holland naar Groningen viel 20 tot 40 mm. Op de 2<sup>e</sup> was het wisselend bewolkt met een enkele bui. Een actieve randstoring trok op de 3<sup>e</sup> van de oceaan via Schotland naar het zuiden van Scandinavië. In de ochtend passeerde het warmtefront vergezeld van regen, in de middag het koufront met een actieve buienlijn. De buien gingen vergezeld van zware tot zeer zware windstoten en lokaal hagel. Na de frontpassage viel een enkele bui. Op veel plaatsen viel 10 tot 25 mm neerslag. Op 4 januari vielen aanvankelijk enkele buien. De bewolking nam toe op de nadering van een frontaal systeem van een randstoring, gevolgd door regen. Aan zee bereikte de wind af en toe stormkracht, 9 Beaufort. In de ochtend van de 5<sup>e</sup> passeerde het koufront vergezeld van een actieve buienlijn. De passage ging gepaard met zware tot zeer zware windstoten en lokaal hagel en onweer. Op veel plaatsen was opnieuw 10 tot 25 mm regen gevallen. In het noorden van het land ontstond lokaal wateroverlast door de vele neerslag in combinatie met hoge opzet waardoor er weinig water gespuid kon worden. De rest van de dag bleven er buien vallen. Aanvankelijk stond er aan zee af en toe een storm kracht 9, maar de wind nam geleidelijk af. Op de 6<sup>e</sup> nam de buiigheid ook geleidelijk af. De maxima van 2 tot en met 6 januari waren 8 tot 11 °C.

### Tijdvak 7 - 11 januari

Aan de noordflank van een hogedrukgebied met zwaartepunt west van Portugal, stond boven onze omgeving een weststroming met aanvoer van zachte lucht. De maxima in dit tijdvak waren 8 tot 10 °C. Het zwaartepunt van het hoog verplaatste zich gedurende het tijdvak naar Frankrijk waardoor de stroming zwakker werd. In de nacht van 6 op 7 januari trok een warmtefront van een laag bij IJsland met wat regen over het land. In de ochtend van de 7<sup>e</sup> volgde het koufront. Na passage volgden in het oosten van het land buien, in het zuidwesten werd het vrij zonnig. Op 8 januari viel een enkele bui, vooral in het zuidwesten was opnieuw veel ruimte voor de zon. Later nam de bewolking toe op de nadering van een warmtefront, in de nacht van 8 op 9 januari gevolgd door af en toe wat regen. Op de 9<sup>e</sup> was het bewolkt in een warme sector. In de avond passeerde het koufront. Dit was vrijwel inactief, lokaal viel tijdens de pasage wat motregen. Op de 10<sup>e</sup> waren er wolkenvelden, her en der afgewisseld door wat zon. Lokaal kwam mist voor. Op de 11<sup>e</sup> was het bewolkt. Plaatselijk viel wat lichte motregen.

### Tijdvak 12 - 17 januari

Een depressie, op de 12<sup>e</sup> om 00.00 UT boven het zuiden van Noorwegen, trok snel oostwaarts. Boven de Golf van Biscaje kwam een hoog tot ontwikkeling. De kern van dit hoog trok via de Britse Eilanden en ons land naar het alpengebied. Op 12 januari passeerde het koufront van de depressie met buiige regen. Lokaal werd hagel waargenomen. Na passage werd het wisselend bewolkt met een enkele bui. Op 13 januari waren er flinke perioden met zon. Vooral het eerste deel van de dag viel nog een enkele bui. Op de 14<sup>e</sup> werden vooral in het zuidwestelijk deel van het land in een zwakke noordweststroming wolkenvelden aangevoerd vanaf zee. Op de 15<sup>e</sup> viel de stroming weg. De wolkenvelden waren boven ons land aan oplossing onderhevig. Tijdens de nacht van 15 op 16 januari kwam het op grote schaal tot vorst. 16 januari was een zonnige dag, alleen in het uiterste noordoosten was lage bewolking aanwezig. Ook in de nacht van 16 op 17 januari vroom het licht tot matig, gevolgd door een vrij zonnige dag. De maxima in dit tijdvak daalden van 9 tot 11 °C naar 3 tot 6 °C.

### Tijdvak 18 - 23 januari

Tussen een hogedrukgebied met zwaartepunt ten noordoosten van de Azoren en een complex, sturend lagedrukgebied boven het noorden van de oceaan, stond boven onze omgeving in dit tijdvak een weststroming met aanvoer van zachte lucht. Op 18 januari nam de bewolking snel toe op nadering van een warmtefront. Vanaf de middag viel er af en toe (mot)regen. De maxima van 4 tot 6 °C traden op in de avond. In de nacht van 18 op 19 januari intensifieerde de regen doordat een stabiele golf in een koufront traag over het land trok. Op de 19<sup>e</sup> trok het front met regen naar het zuidoosten weg. Er volgde opklaringen en een enkele bui. In de avond trok een trog over het land met buien, lokaal met hagel en onweer. Op de 19<sup>e</sup> werd het maximaal 6 tot 10 °C. Op 20 januari vielen er buien, lokaal met hagel of een vlok natte sneeuw. In het zuidwesten verorzaakte een warmtefrontafloper enige tijd lichte regen. Het werd maximaal 7 tot 11 °C. In de nacht van 20 op 21 januari passeerde een warmtefront met (mot)regen, op de 21<sup>e</sup> een koufront, eveneens met (mot)regen. Het werd op de 21<sup>e</sup> 7 tot 11 °C. Op de 22<sup>e</sup> trok een randstoring over de Noordzee naar Denemarken. Het frontale systeem veroorzaakte enige tijd (mot)regen. Het werd maximaal 7 tot 11 °C. Aan zee stond enige tijd een stormachtige wind, kracht 8. In de avond volgden enkele buien. Op de 23<sup>e</sup> was het in een noordweststroming wisselend bewolkt met enkele buien, lokaal met hagel en onweer. De maxima waren 6 tot 8 °C.

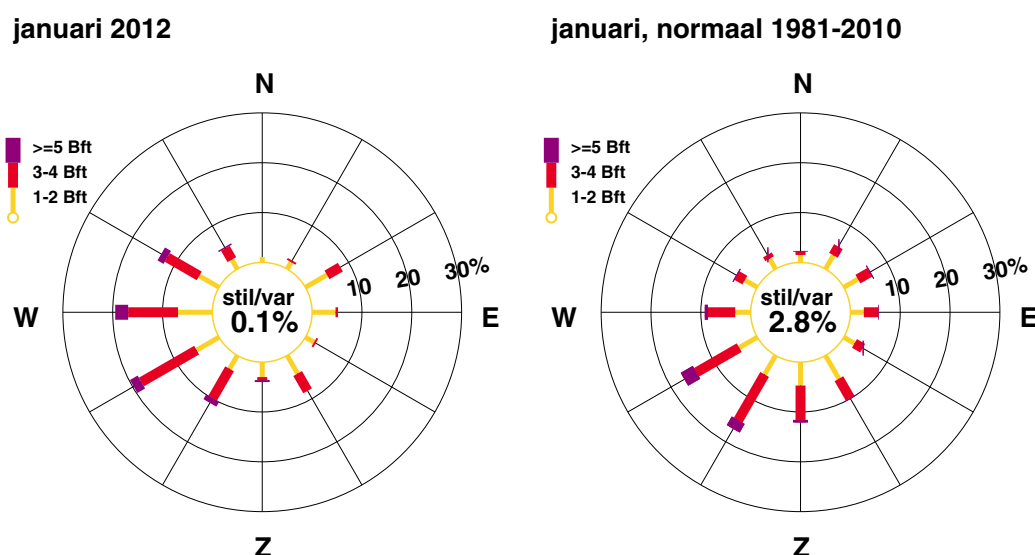
### Tijdvak 24 - 27 januari

Het hogedrukgebied der Azoren had in dit tijdvak via Midden-Europa een verbinding met een steeds krachtiger wordend hoog boven het noordwesten van Rusland. Boven onze omgeving stond een zuidweststroming. Op de 24<sup>e</sup> was er in het noordoosten af en toe zon. Een warmtefront lag vrijwel stationair boven België en veroorzaakte met name in het zuidwesten af en toe regen. De maxima waren 5 tot 7 °C. Op de 25<sup>e</sup> lag het warmtefront boven ons land. In het westen viel af en toe wat motregen, vooral in het midden scheen soms de zon. De maxima liepen uiteen van 2 °C in het noordoosten tot 6 °C in het zuidwesten. Op 26 januari lag het front nog steeds parallel aan de stroming boven het land. Het trok traag oostwaarts en werd ingehaald door een koufront. Het was bewolkt met af en toe regen. Op de 27<sup>e</sup> waren er flinke zonnige perioden bij 6 tot 8 °C.

### Tijdvak 28 - 31 januari

Boven het noordwesten van Rusland was een bijzonder omvangrijk en krachtig hogedrukgebied aanwezig. Een hoogtelaag trok aan het begin van dit tijdvak van het Kanaal naar de Middellandse zee. Boven onze omgeving kwam een ooststroming tot stand met aanvoer van steeds koudere lucht. Op de 28<sup>e</sup> werd het maximaal 3 tot 5 °C, vanaf de 29<sup>e</sup> bleef het het gehele etmaal in het noordoosten vriezen, vanaf de 30<sup>e</sup> ook elders. Op de 28<sup>e</sup> was het in het oosten vrij zonnig, met name in het westen drevten wolkenvelden. Op de 29<sup>e</sup> was het met uitzondering van het noordwesten, bewolkt. In de nacht van 29 op 30 januari trok een occlusie van noordoost van zuidwest over het land met wat sneeuw die in een dun laagje bleef liggen. In het zuidoosten viel ook op de 30<sup>e</sup> nog sneeuw. De dikte van het sneeuwdek liep daar op tot lokaal 9 cm. Op 31 januari was het in het hele land zonnig.

KNMI/KSKA/Rob Sluijter



Figuur 4: Windroses

In de windroses zijn de windrichtingen in klassen van 30° verdeeld. Voor iedere klasse is in drie Beaufortklassen aangegeven in hoeveel procent van de gevallen deze voorkwam (relatieve frequentie). De windroses heeft betrekking op het KNMI-station De Bilt.

Extremen		
Hoogste temperatuur:	14.1 °C	te Westdorpe op 1 januari
Laagste temperatuur:	-8.2 °C	te Maastricht op 31 januari
Grootste aantal zonuren:	88.4 uur	te Leeuwarden
Kleinste aantal zonuren:	56.2 uur	te Maastricht
Grootste maandsom neerslag:	104 mm	te Nieuw Beerta
Kleinste maandsom neerslag:	54.7 mm	te Vlissingen
Grootste dagsom neerslag:	35.5 mm	te Berkhout op 1 januari

## Landgemiddelden

Decade	Temperatuur (°C)						Zonneschijn (uren) (percentage)			
	Gem.	N	Gem. dagmax.	N	Gem. dagmin.	N	Gem.	N	Gem.	N
I	7.5	2.9	9.4	5.1	5.3	0.3	12.7	17.4	16	22
II	4.2	3.4	7.0	5.7	1.3	0.9	31.5	20.4	38	25
III	2.9	3.1	5.0	5.5	0.7	0.7	25.5	23.9	27	25
Maand	4.8	3.1	7.0	5.4	2.3	0.6	69.7	61.7	27	24

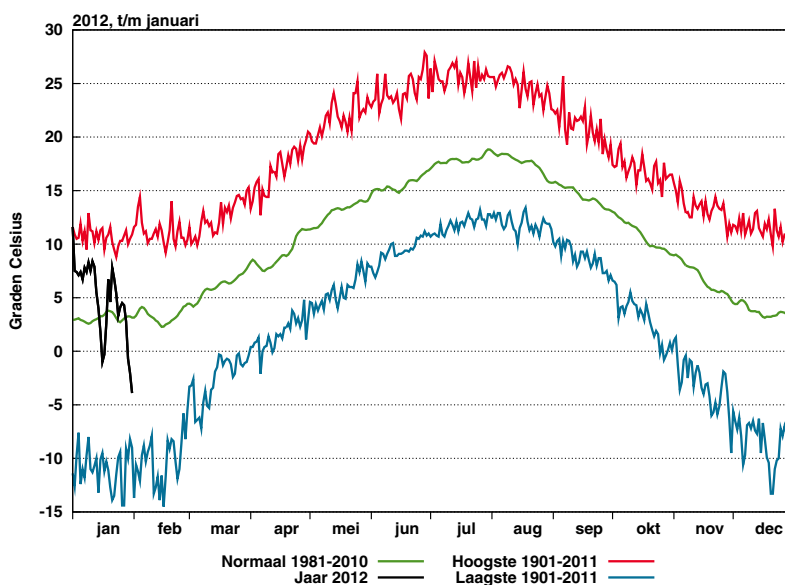
Decade	Luchtdruk zeeniveau (hPa)		Neerslag (mm)		Windsnelheid (m/s)		Globale straling (J/cm2)	
	Gem.	N	Gem.	N	Gem.	N	Gem.	N
I	1013.4	1014.9	53.0	26.8	7.5	6.1	1708	1964
II	1024.8	1017.3	18.4	20.7	4.6	6.1	2724	2336
III	1019.7	1017.5	15.2	25.2	5.0	5.7	3047	3122
Maand	1019.3	1016.6	86.7	72.8	5.7	5.9	7479	7422

## Maandgemiddelden en maandsommen, temperatuur en neerslag

Station	Temperatuur (°C)										Neerslag (mm)									
	Gem.		Dagelijks maximum				Dagelijks minimum				Som		Max. dagsom							
			Gem.	N	Hoogste	Datum	Gem.	N	Laagste	Datum										
Lauwersoog	4.2		5.9		10.3		2.1		-6.7		90.5		20.4		1					
Hoorn (Terschl.)	4.7	3.2	6.6	5.0	9.7		12	2.4	1.1	-5.6		31		64.9		13.5	3			
Vlieland	5.2		6.8		10.1		1		3.2		-5.8		31							
Leeuwarden	4.1	2.7	6.4	4.9	11.1		1		1.7	0.1	-6.9		31		86.5	68.9	23.0		1	
Nieuw Beerta	3.7	2.3	6.2	4.7	12.5		1		1.2	-0.2	-7.6		31		104.0		22.2		1	
Eelde	3.7	2.4	6.4	4.7	12.2		1		0.7	-0.4	-7.3		31		102.9	74.2	27.4		1	
De Kooy	5.1	3.5	7.0	5.5	10.7		1		2.8	1.2	-4.8		31		69.1	66.7	18.6		3	
Stavoren	4.3	2.8	6.2	4.6	10.6		1		2.3	0.8	-6.3		31		85.5		28.2		1	
Hoogeveen	3.9	2.3	6.4	4.7	12.5		1		1.5	-0.2	-7.1		31		102.0		18.2		1	
Marknesse	4.3	2.6	6.5	4.9	12.5		1		2.1	0.2	-6.6		31		90.0	66.6	22.0		1	
Berkhout	4.6	3.2	7.0	5.5	12.6		1		2.1	0.7	-5.9		31		94.6		35.5		1	
Wijk aan Zee	5.3		7.2		12.8		1		3.0		-5.4		17		71.0		21.4		1	
Lelystad	4.3	2.7	6.8	5.2	12.7		1		1.7	0.1	-6.9		31		98.7		17.8		1	
Heino	4.0	2.8	6.7	5.3	12.5		1		1.4	0.0	-7.1		31		88.9		18.8		1	
Schiphol	4.9	3.4	7.4	5.8	12.8		1		2.1	0.8	-6.0		31		69.2	66.6	16.0		1	
Twenthe	3.6	2.3	6.4	4.8	12.9		1		0.8	-0.5	-7.9		31		96.3	71.5	16.7		5	
Valkenburg	5.3	3.6	7.4	5.9	12.9		1		2.9	1.0	-5.3		31		64.8	68.4	19.0		1	
De Bilt	4.9	3.1	7.4	5.6	12.9		1		2.3	0.3	-6.6		31		84.6		69.6		14.2	1
Hupsel	3.9	2.3	6.5	4.9	13.5		1		1.2	-0.4	-7.8		31		100.7		13.1		5	
Deelen	4.0	2.4	6.7	5.0	12.7		1		1.1	-0.4	-7.6		31		100.3	80.3	15.9		5	
Hoek van Holland	5.6		7.5		12.2		1		3.7		-5.3		31		73.6		22.3		1	
Cabauw	4.7	3.5	7.3	6.0	12.8		1		1.9	0.7	-6.2		31		82.6	53.2	14.0		19	
Rotterdam	5.2	3.6	7.6	6.0	12.9		1		2.5	0.8	-5.8		31		83.0	69.1	20.7		1	
Herwijnen	4.6	3.1	7.3	5.7	13.3		1		1.7	0.2	-6.1		31		92.9		14.3		5	
Volkel	4.4	2.8	7.0	5.5	13.8		1		1.3	-0.2	-7.0		31		93.9	63.3	19.7		19	
Gilze-Rijen	4.9	3.1	7.6	5.8	13.6		1		1.9	0.0	-6.1		31		94.8	70.0	18.4		1	
Wilhelminadorp	5.5	3.8	7.5	6.0	13.2		1		3.1	1.4	-4.2		31		68.4	59.0	15.2		3	
Arcen	4.4	2.7	7.0	5.3	13.9		1		1.6	-0.2	-6.7		31		96.5		21.6		19	
Vlissingen	5.9	4.0	7.5	6.0	12.3		1		4.1	2.1	-3.8		31		54.7	58.5	10.7		1	
Woensdrecht	4.9		7.6		13.9		1		1.9		-6.3		31							
Eindhoven	4.8	3.0	7.6	5.7	13.9		1		1.6	0.0	-6.1		31		98.7	63.6	20.8		19	
Westdorpe	5.4	3.5	7.9	6.1	14.1		1		2.8	0.8	-4.4		31		86.2		18.8		5	
Ell	4.6		7.4		14.1		1		1.7		-6.6		31		81.7		17.2		5	
Maastricht	4.4	2.7	6.9	5.2	13.3		1		1.8	0.0	-8.2		31		101.3	65.3	16.8		19	

Maandgemiddelden en maandsommen, overige

Station	Globale straling (J/cm2)		Zonneschijn (berekend uit globale straling)				Relatieve vochtigheid (percentage)		Dampdruk (hPa)		Windsnelheid (m/s)		Luchtdruk zeeniveau (hPa)	
	Som	N	uren	N	%	N	Gem.	N	Gem.	N	Gem.	N	Gem.	N
Lauwersoog	7389		75.3		30		88		7.5		8.0			
Hoorn (Terschl.)	7538		81.3		32		88	88	7.6	6.9	7.9		1017.3	
Vlieland							86		7.7		9.8		1017.6	
Leeuwarden	7797	6759	88.4	60.3	35	24	88	89	7.4	6.9	6.0	5.9	1017.5	1015.4
Nieuw Beerta	7597	6597	71.0		28		88	90	7.3	6.8	6.6	6.2		
Eelde	7330	6581	71.4	54.2	28	21	87	90	7.2	6.8	5.4	5.5	1017.6	1015.7
De Kooy	7471	7134	78.6	64.1	31	25	85	88	7.6	7.1	6.8	7.1	1018.2	1015.5
Stavoren	7952		83.2		33		89	91	7.6	7.0	7.0	6.8		
Hoogeveen	7885	6820	78.9		31		88	89	7.3	6.7	5.3		1018.2	1016.6
Marknesse	7696		73.8		29		88	90	7.5	7.0	5.5	5.3		
Berkhout	7688		77.3		30		89	88	7.7	7.0	6.3			
Wijk aan Zee	7562		74.1		29		85		7.7					
Lelystad	7135	7322	65.2	62.8	25	24	86	90	7.4	6.9	5.5	5.9	1018.8	1015.5
Heino	7528		70.6		28		88		7.4		4.3	4.1		
Schiphol	7496	7267	72.4	63.2	28	25	85	88	7.5	7.1	6.3	6.3	1019.1	1016.3
Twente	7679	6794	77.4	52.8	30	20	87	88	7.2	6.6	4.5	4.2	1018.8	1016.8
Valkenburg	7901	7493	72.0	65.5	28	25	85	86	7.8	7.1	6.4	6.2	1019.3	1016.3
De Bilt	7078	7205	67.0	62.3	26	24	84	87	7.5	6.9	4.2	4.2	1019.4	1016.7
Hupsel	7879	7280	77.9		30		88	88	7.3	6.6	4.5	4.4		
Deelen	7203	6978	67.9	56.9	26	22	87	89	7.3	6.7	4.7	5.0	1019.3	1016.9
Hoek van Holland	8227		80.5		31		86		8.0		8.4	8.3	1019.5	1016.5
Cabauw	7643	7785	65.9		25		88	88	7.7	7.2	5.5	5.5	1019.6	1017.2
Rotterdam	7559	7419	64.0	62.5	25	24	86	88	7.8	7.2	5.6	5.8	1019.6	1016.6
Hervijnen	7549	7840	61.6		24		88	89	7.7	7.1	5.3	5.2	1019.7	
Volkel	7856		68.2		26		87	88	7.5	6.9	4.6	4.8	1019.9	1017.3
Gilze-Rijen	7871	7636	69.2	63.1	27	24	86	88	7.6	7.0	4.4	4.6	1020.2	1017.2
Wilhelminadorp	8308	8084	78.3	68.1	30	26	88	87	8.2	7.2	5.9	5.8	1020.4	
Arcen	7840		69.8		27		88	86	7.5	6.7	4.0	3.9		
Vlissingen	8223	8172	75.3	67.8	29	26	85	87	8.1	7.3	7.4	7.5	1020.4	1017.0
Woensdrecht							87		7.8		4.5		1020.5	
Eindhoven	7451	7660	60.6	61.5	23	23	87	87	7.7	6.9	4.6	4.9	1020.3	1017.4
Westdorpe	7615		62.3		24		86	86	7.9	7.1	5.2		1020.8	
Ell	8015		64.0		24		88		7.6		4.7			
Maastricht	7294	8016	56.2	59.9	21	23	85	87	7.3	6.8	4.8	5.4	1021.1	1018.1



Figuur 5: Etmaalwaarden van de gemiddelde temperatuur, De Bilt, 2012

De zwarte lijn toont de gemeten gemiddelde etmaaltemperatuur in het lopende jaar. De rode lijn geeft (per datum) de hoogst gemeten temperatuur sinds 1901, de blauwe lijn de laagste temperatuur. De groene lijn is het vijf-daagse voortschrijdend gemiddelde, gemiddeld over het tijdvak 1981-2010.

## Temperatuur, "aantal dagen met"

Station	Gemiddelde temperatuur (°C)										Minimum temperatuur (°C)					Maximum temperatuur (°C)														
	≥ 20.0		20-15		15-10		10-5		5-0		< 0.0		< 0.0			< 0.0 (10cm)			≥ 30.0		≥ 25.0		≥ 20.0		< 0.0					
	A	N	A	N	A	N	A	N	A	N	A	N	A	N	A	N	A	N	A	N	A	N	A	N	A	N	A	N		
Lauwersoog	.	.	.	.	.	.	.	17		11		3		8		.	.	11		.	.	.	.	.	.	.	.	2		
Hoorn (Terschl.)	.	.	.	.	.	.	.	19	12	9	13	3	6	7	11	.	0	9		.	.	.	.	.	.	.	.	2	3	
Vlieland	.	.	.	.	.	.	.	20		8		3		6		.	7		.	.	.	.	.	.	.	.	.	2		
Leeuwarden	.	.	.	.	.	.	.	16	10	11	14	4	7	7	12	.	2	12	15		.	.	.	.	.	.	.	2	4	
Nieuw Beerta	.	.	.	.	1	1	14	9	11	12	5	9	10	13	.	1	12	15		.	.	.	.	.	.	.	.	3	5	
Eelde	.	.	.	.	1	1	15	9	10	13	5	8	12	14	.	2	13	15		.	.	.	.	.	.	.	.	3	4	
De Kooy	.	.	.	.	.	.	.	18	14	10	12	3	5	6	11	.	0	11	13		.	.	.	.	.	.	.	.	2	3
Stavoren	.	.	.	.	.	.	.	17	10	10	15	4	6	8	10	.	1	11		.	.	.	.	.	.	.	.	.	2	3
Hoogeveen	.	.	.	.	1	1	14	9	11	13	5	8	10	13	.	2	11	14		.	.	.	.	.	.	.	.	.	2	4
Marknesse	.	.	.	.	1	.	15	11	11	13	4	7	7	12	.	2	9	14		.	.	.	.	.	.	.	.	.	2	4
Berkhout	.	.	.	.	1	1	14	12	11	13	5	6	8	12	.	1	12	14		.	.	.	.	.	.	.	.	.	2	3
Wijk aan Zee	.	.	.	.	.	.	.	21		7		3		7		.	8		.	.	.	.	.	.	.	.	.	.	2	
Lelystad	.	.	.	.	1	1	15	10	10	13	5	7	9	13	.	2	12	15		.	.	.	.	.	.	.	.	.	2	4
Heino	.	.	.	.	1	1	15	11	10	11	5	8	10	14	.	1	13		.	.	.	.	.	.	.	.	.	.	2	4
Schiphol	.	.	.	.	1	1	17	12	8	12	5	6	8	12	.	1	12	14		.	.	.	.	.	.	.	.	.	2	3
Twenthe	.	.	.	.	1	1	14	9	11	13	5	9	10	14	.	2	13	16		.	.	.	.	.	.	.	.	.	2	4
Valkenburg	.	.	.	.	1	1	18	13	9	11	3	6	8	11	.	1	11	13		.	.	.	.	.	.	.	.	.	2	3
De Bilt	.	.	.	.	1	1	16	11	9	12	5	7	9	13	.	1	11	16		.	.	.	.	.	.	.	.	.	2	3
Hupsel	.	.	.	.	1	1	14	9	11	13	5	8	10	14	.	2	13		.	.	.	.	.	.	.	.	.	.	2	4
Deelen	.	.	.	.	1	1	14	9	11	13	5	8	10	14	.	2	12	17		.	.	.	.	.	.	.	.	.	2	4
Hoek van Holland	.	.	.	.	1	.	21		7		2		5		.	7		.	.	.	.	.	.	.	.	.	.	.	2	
Cabauw	.	.	.	.	1	1	16	12	10	12	4	6	10	12	.	0				.	.	.	.	.	.	.	.	.	2	3
Rotterdam	.	.	.	.	1	1	19	13	7	11	4	6	9	12	.	1	11	14		.	.	.	.	.	.	.	.	.	2	3
Herwijnen	.	.	.	.	1	1	14	11	11	11	5	8	9	14	.	1	12	16		.	.	.	.	.	.	.	.	.	2	3
Volkel	.	.	.	.	1	1	14	10	11	12	5	8	10	14	.	1	13	16		.	.	.	.	.	.	.	.	.	2	4
Gilze-Rijen	.	.	.	.	1	1	17	11	8	12	5	7	9	14	.	2	10	16		.	.	.	.	.	.	.	.	.	2	3
Wilhelminadorp	.	.	.	.	1	1	19	13	9	12	2	5	7	10	.	1	9	13		.	.	.	.	.	.	.	.	.	2	3
Arcen	.	.	.	.	1	1	14	9	11	13	5	8	11	14	.	1	14		.	.	.	.	.	.	.	.	.	.	2	4
Vlissingen	.	.	.	.	1	.	20	14	9	12	1	4	4	7	.	0	5	9		.	.	.	.	.	.	.	.	.	.	2
Woensdrecht	.	.	.	.	1	.	18		7		5		10		.	13		.	.	.	.	.	.	.	.	.	.	.	2	
Eindhoven	.	.	.	.	1	1	15	10	11	12	4	7	8	14	.	1	11	17		.	.	.	.	.	.	.	.	.	2	3
Westdorpe	.	.	.	.	1	1	18	12	10	12	2	6	9	12	.	1	10		.	.	.	.	.	.	.	.	.	.	1	3
Eil	.	.	.	.	1	.	14		11		5		10		.	11		.	.	.	.	.	.	.	.	.	.	.	2	
Maastricht	.	.	.	.	1	1	14	10	12	12	4	8	9	14	.	1	10	16		.	.	.	.	.	.	.	.	.	2	4

## Neerslag, wind en zon, "aantal dagen met"

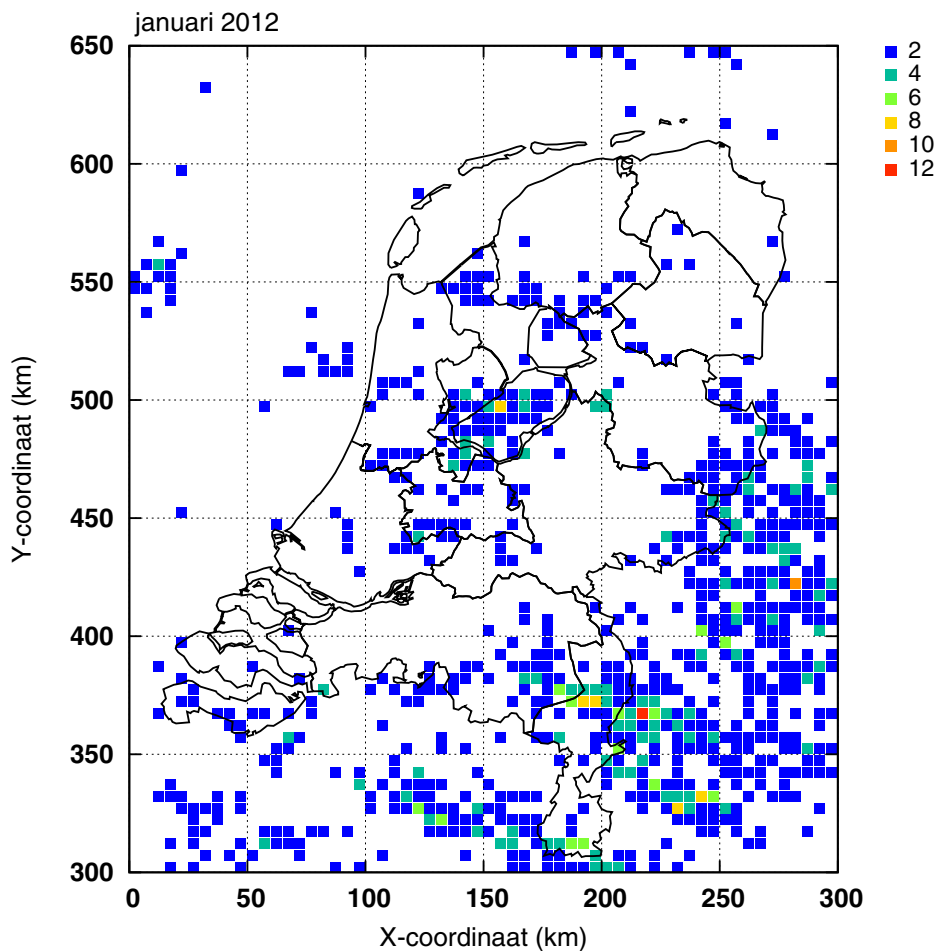
Station	Neerslag (mm)								Windkracht (Beaufort) Maximum uurgemiddelde								Zonneschijn (percentage)					
	Droog		≥ 0.1		≥ 1.0		≥ 10.0		≤ 4		≥ 6		≥ 7		≥ 8		Zonloos		≤ 20		≥ 80	
	A	N	A	N	A	N	A	N	A	N	A	N	A	N	A	N	A	N	A	N	A	N
Lauwersoog	9	22	12	3				8	14	12	3					3	13	1				
Hoorn (Terschl.)	8	20	13	1				7	14	7	2					5	12	3				
Vlieland								4	21	14	6											
Leeuwarden	6	8	23	18	14	13	2	2	15	24	7	8	4	2	0	5	11	9	18	4	2	
Nieuw Beerta	9	22	16	2				11	24	10	9	5	3	1	1	6	15	3				
Eelde	6	8	21	19	12	13	2	2	17	22	6	7	3	2	0	4	12	17	20	2	1	
De Kooy	6	8	19	18	11	12	2	2	10	27	10	13	5	6	1	4	10	13	17	3	2	
Stavoren	6	19	12	2				10	26	11	11	6	5	2	7	14	4					
Hoogeveen	6	20	16	3				19	5	2					9	16	5					
Marknesse	7	12	20	17	15	12	3	2	16	22	7	5	3	1	7	17	3					
Berkhout	6	22	14	2				12	10	5					6	14	5					
Wijk aan Zee	8	22	15	2											8	16	4					
Lelystad	6	21	15	3				16	23	6	8	3	3	1	9	11	17	3				
Heino	11	19	15	4				25	16	3	2	0	0	0	9	17	2					
Schiphol	8	9	19	18	14	12	1	1	11	25	11	10	6	4	6	10	17	18	3	2		
Twente	10	9	20	17	18	13	3	2	22	18	3	2	0	0	10	12	17	20	6	2		
Valkenburg	5	9	20	18	13	12	3	2	14	24	11	10	4	4	9	10	16	18	3	3		
De Bilt	9	8	18	17	14	12	4	2	24	17	2	2	0	0	8	12	18	19	2	3		
Hupsel	9	21	16	2				23	17	4	3	1	1		6	18	5					
Deelen	6	9	21	18	15	13	3	2	22	21	4	4	1	1	8	12	20	20	4	3		
Hoek van Holland	11	18	14	3				7	29	15	17	9	9	4	8	14	5					
Cabauw	8	12	21	16	11	10	3	1	18	21	7	7	4	2	7	19	4					
Rotterdam	5	9	19	17	12	12	3	2	18	23	7	8	3	3	10	11	16	18	3	3		
Herwijnen	7	21	16	4				18	22	6	7	4	2	0	7	19	3					
Volkel	9	10	18	17	15	12	3	1	22	19	5	4	1	1	7	19	4					
Gilze-Rijen	5	9	23	17	13	12	4	2	20	20	4	3	1	0	7	11	17	19	3	3		
Wilhelminadorp	5	11	21	17	14	12	3	1	15	23	10	8	5	3	7	10	16	4				
Arcen	10	20	15	4				25	15	2	2	0	0		9	20	4					
Vlissingen	6	9	20	18	13	12	2	1	10	28	13	14	8	7	8	10	15	17	2	3		
Woensdrecht								21	5	1												
Eindhoven	7	10	20	16	16	11	4	2	22	20	3	4	1	1	8	11	22	19	3	3		
Westdorpe	8	20	17	4				17	7	2					9	20	3					
Eil	8	18	15	2				19	5	1					10	22	4					
Maastricht	9	9	19	17	16	12	2	2	20	23	4	6	3	2	10	12	22	20	2	3		

## Onweer, mist en sneeuw, "aantal dagen met"

Station	Onweer		Mist		Sneeuw	
	A	N	A	N	A	N
Leeuwarden	.	0	8	8	2	7
Eelde	1	0	8	8	3	8
De Kooy	.	0	1	8	2	6
Schiphol	4	1	3	8	1	6
Twente	1	1	6	7	3	8
Valkenburg		1		7		5
De Bilt	4	1	2	8	1	6
Deelen	.	1	4	9	3	8
Rotterdam	3	1	1	7	2	6
Volkel	3	1	3	7	3	6
Gilze-Rijen	1	1	3	8	2	6
Vlissingen	1	0	1	6	1	5
Eindhoven	2	0	4	7	3	6
Maastricht	2	1	.	6	2	7

Bodemtemperaturen (°C)

Datum	Nieuw Beerta				Marknesse				De Bilt				Wilhelminadorp			
	Diepte (cm)				Diepte (cm)				Diepte (cm)				Diepte (cm)			
	10	20	50	100	10	20	50	100	10	20	50	100	10	20	50	100
2	7.8	7.7	6.5	7.4	8.0	7.8	6.9	7.3	8.8	8.6	8.3	8.7	8.7	8.6	7.9	8.2
7	4.9	5.2	6.1	7.4	5.5	5.6	6.5	7.3	7.0	7.2	7.9	8.6	6.5	6.6	7.4	8.3
12	6.9	6.7	6.3	7.4	7.1	6.8	6.7	7.4	7.8	7.8	8.0	8.5	7.6	7.6	7.7	8.2
17	1.6	2.5	4.9	7.3	1.5	3.1	5.7	7.3	3.7	5.1	7.0	8.3	3.3	4.1	6.3	8.0
22	4.1	4.1	4.4	6.5	4.4	4.6	5.1	6.4	5.7	6.0	6.5	7.5	5.6	5.9	6.4	7.3
27	2.6	2.8	4.1	6.3	3.5	4.0	5.0	6.3	5.2	5.8	6.5	7.4	5.3	5.7	6.5	7.3
Gem.	3.8	4.2	5.2	7.0	4.4	4.8	5.8	6.9	6.0	6.4	7.2	8.1	5.9	6.1	6.9	7.8



Figuur 6: Onweer

Ontladingen in Nederland, de kustwateren en het aangrenzende buitenland, zoals geregistreerd door het Nederlands-Belgische detectiesysteem. Het kaartje geeft het aantal ontladingen per 5×5 km vak.

## Etmaalgemiddelden en etmaalsommen

Datum	Temperatuur (°C)														
	Gemiddeld					Maximum					Minimum				
	Eelde	De Kooy	De Bilt	Vlissingen	Maastricht	Eelde	De Kooy	De Bilt	Vlissingen	Maastricht	Eelde	De Kooy	De Bilt	Vlissingen	Maastricht
1	10.8	9.7	11.6	10.7	11.8	12.2	10.7	12.9	12.3	13.3	8.6	8.8	10.2	9.0	10.4
2	6.4	7.2	7.5	7.1	6.9	9.5	8.9	10.3	9.8	10.6	3.7	5.9	4.6	5.3	4.0
3	6.4	7.1	7.4	8.0	7.4	10.3	9.0	10.7	10.9	11.0	3.5	4.9	4.8	5.7	3.6
4	6.2	7.2	7.1	8.0	6.1	7.5	8.5	8.6	9.3	6.8	4.2	6.3	5.4	7.2	5.0
5	6.7	7.3	7.4	8.3	6.7	8.0	9.5	10.2	10.2	10.0	3.7	4.6	4.9	5.4	3.1
6	6.2	7.0	6.7	6.5	4.8	8.1	8.3	8.8	7.9	7.0	4.4	5.3	4.2	4.6	2.5
7	6.9	7.8	7.8	8.5	6.9	8.5	9.0	9.4	9.9	8.7	4.7	6.7	5.1	6.3	4.0
8	6.6	7.2	7.4	7.9	5.9	8.1	8.4	8.4	8.9	7.2	4.3	3.8	5.5	6.5	4.2
9	7.2	7.9	8.3	8.5	7.2	8.5	8.9	9.5	9.5	9.0	4.1	6.3	6.5	7.4	4.7
10	5.5	7.0	7.5	8.0	8.2	8.0	8.9	9.3	9.0	8.9	0.5	4.1	2.2	5.8	6.5
11	8.2	8.3	8.4	8.1	8.5	8.8	9.2	9.0	8.7	9.4	5.3	7.8	7.5	7.3	7.6
12	7.3	7.8	7.9	7.8	7.0	9.9	9.6	10.5	9.9	9.1	3.9	5.3	5.2	5.8	4.2
13	5.0	5.9	5.5	6.1	3.8	6.9	6.9	7.5	7.8	6.3	2.8	3.9	3.7	5.2	2.8
14	3.1	4.8	4.0	4.8	3.3	7.1	7.0	7.3	6.8	5.8	-1.7	0.8	-0.1	2.7	-0.1
15	1.4	3.3	1.8	3.6	0.4	7.0	6.2	6.6	6.2	4.6	-3.9	0.1	-2.1	1.6	-1.9
16	-1.6	0.6	-1.0	2.1	-0.4	4.3	4.3	4.8	4.1	3.8	-5.8	-2.5	-4.4	-0.5	-4.1
17	-1.5	0.2	-0.3	2.7	0.3	3.4	6.4	6.1	4.3	5.3	-6.1	-4.5	-5.3	1.6	-3.6
18	2.1	4.7	2.6	3.6	1.9	5.9	8.2	6.2	7.1	4.4	-2.9	-1.9	-1.8	1.0	-2.3
19	5.1	6.8	6.7	7.8	7.3	7.2	8.2	8.1	9.4	10.8	2.4	4.8	5.0	6.7	4.0
20	3.4	5.4	4.6	6.1	3.1	6.4	6.6	6.8	7.2	6.4	-0.2	3.5	2.4	4.2	0.6
21	6.3	7.5	7.8	8.0	6.8	9.0	9.4	10.9	9.4	9.6	2.5	5.3	3.4	5.3	2.4
22	6.1	6.8	6.8	7.6	6.2	7.7	8.6	9.9	9.6	9.2	4.5	5.4	5.0	6.5	3.9
23	3.7	5.9	5.4	6.6	4.4	6.1	7.4	8.0	7.5	7.0	1.8	4.7	2.9	5.0	2.3
24	1.7	4.3	3.3	4.4	2.9	6.0	6.8	5.9	5.3	4.7	-2.9	0.7	0.0	3.6	0.9
25	1.1	3.8	4.1	5.4	4.9	3.2	4.7	5.2	6.6	6.5	-1.7	2.0	2.9	4.1	2.8
26	2.1	4.6	4.5	6.6	6.3	3.5	5.9	6.2	8.7	8.0	0.7	3.2	3.6	4.9	3.6
27	4.1	4.0	4.3	5.1	3.8	7.3	7.6	8.0	7.7	7.3	0.8	0.7	1.4	3.3	0.2
28	1.3	2.9	2.8	4.4	1.6	5.4	4.7	6.8	6.9	5.0	-1.1	0.6	-1.1	1.5	-1.5
29	-2.5	-0.1	-0.7	0.7	-1.0	-0.2	1.7	0.8	1.8	0.5	-4.8	-1.4	-1.7	-0.8	-1.9
30	-3.9	-2.0	-2.0	0.0	-2.1	-2.2	-1.1	-1.2	0.7	-1.2	-5.6	-3.1	-2.7	-0.8	-2.8
31	-5.8	-3.7	-3.9	-1.5	-3.9	-3.4	-2.1	-1.1	0.1	-1.7	-7.3	-4.8	-6.6	-3.8	-8.2
dec. I	6.9	7.5	7.9	8.2	7.2	8.9	9.0	9.8	9.8	9.3	4.2	5.7	5.3	6.3	4.8
N	2.0	3.3	2.8	3.9	2.5	4.3	5.3	5.3	5.9	4.9	-0.9	0.8	-0.1	1.9	-0.3
dec. II	3.3	4.8	4.0	5.3	3.5	6.7	7.3	7.3	7.2	6.6	-0.6	1.7	1.0	3.6	0.7
N	2.6	3.8	3.3	4.1	3.0	5.1	5.7	5.9	6.0	5.6	0.1	1.6	0.6	2.3	0.1
dec. III	1.3	3.1	2.9	4.3	2.7	3.9	4.9	5.4	5.8	5.0	-1.2	1.2	0.6	2.6	0.2
N	2.4	3.5	3.1	4.0	2.7	4.9	5.5	5.8	6.0	5.2	-0.2	1.1	0.3	2.1	0.1
maand	3.7	5.1	4.9	5.9	4.4	6.4	7.0	7.4	7.5	6.9	0.7	2.8	2.3	4.1	1.8
N	2.4	3.5	3.1	4.0	2.7	4.7	5.5	5.6	6.0	5.2	-0.4	1.2	0.3	2.1	0.0

## Etmaalgemiddelden en etmaalsommen

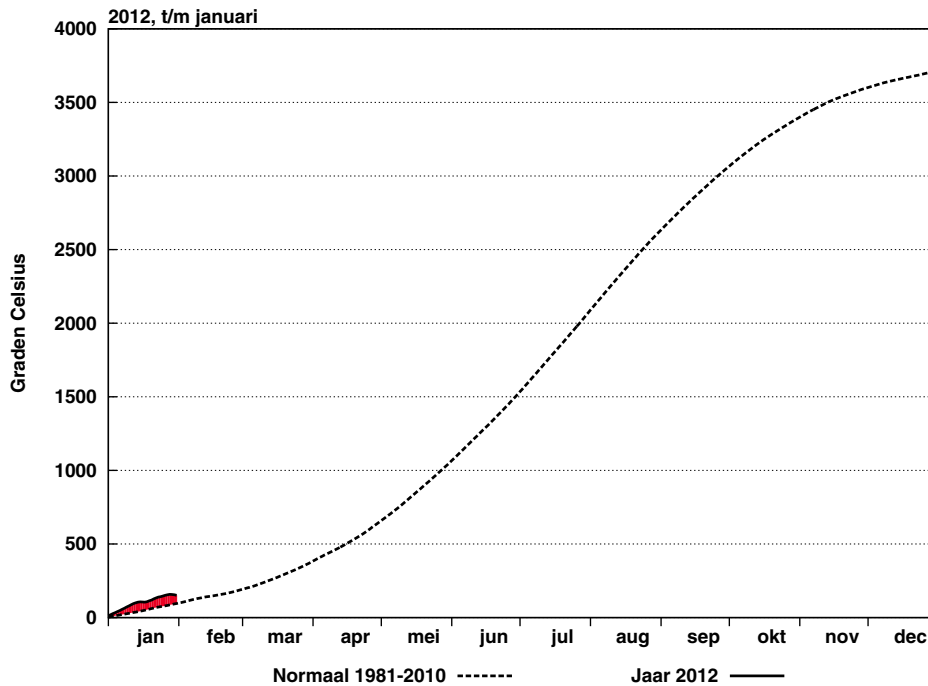
Datum	Berekend uit globale straling										Globale straling (J/cm <sup>2</sup> )				
	Zonneschijn (uren)					Zonneschijn (percentage)									
	Eelde	De Kooy	De Bilt	Vlissingen	Maastricht	Eelde	De Kooy	De Bilt	Vlissingen	Maastricht	Eelde	De Kooy	De Bilt	Vlissingen	Maastricht
1	0.2	0.7	.	.	.	3	9	0	0	0	110	156	80	96	62
2	1.0	4.1	2.9	2.7	1.0	13	53	37	34	12	191	274	261	253	178
3	.	.	.	.	.	0	0	0	0	0	28	52	59	65	80
4	2.2	2.0	0.7	2.2	0.9	29	26	9	28	11	215	225	200	255	172
5	0.9	0.2	1.7	2.2	0.3	12	3	22	27	4	149	147	158	243	148
6	4.2	5.1	1.4	2.2	0.6	54	65	18	27	7	263	289	217	261	185
7	0.5	0.8	0.7	5.2	0.2	6	10	9	65	2	108	157	148	375	106
8	2.7	1.7	0.3	5.0	0.2	35	22	4	62	2	237	183	120	360	148
9	0.2	0.2	0.7	.	.	3	3	9	0	0	90	92	121	104	101
10	0.6	2.3	2.4	0.4	.	8	29	30	5	0	188	243	228	157	202
11	.	0.9	.	0.7	1.4	0	11	0	9	17	76	191	75	192	227
12	0.7	0.8	1.1	0.8	0.4	9	10	14	10	5	85	132	115	227	145
13	3.2	5.3	5.2	4.9	3.9	40	66	64	59	47	260	315	384	393	331
14	5.3	4.7	4.0	2.5	0.8	66	58	49	30	10	326	347	341	306	231
15	5.3	4.4	2.8	5.6	6.2	66	54	34	67	74	378	356	322	442	420
16	6.7	7.0	7.0	7.3	7.1	83	86	85	87	84	442	430	406	478	516
17	5.7	7.0	6.6	7.3	7.3	70	85	79	87	86	387	425	410	447	506
18	.	.	.	.	2.7	0	0	0	0	32	135	75	136	119	264
19	0.6	2.1	1.0	0.7	.	7	25	12	8	0	144	219	117	151	75
20	5.8	3.0	1.8	.	.	70	36	21	0	0	406	294	218	97	105
21	0.5	2.1	.	0.3	.	6	25	0	3	0	168	220	146	197	72
22	.	1.2	1.0	5.3	.	0	14	12	61	0	89	198	159	450	100
23	2.3	4.4	4.7	4.3	1.8	27	52	55	50	21	290	390	384	440	251
24	3.9	1.8	1.4	.	0.5	46	21	16	0	6	337	223	208	171	229
25	0.2	0.2	0.2	.	0.9	2	2	2	0	10	218	202	200	84	253
26	0.2	.	.	0.8	0.3	2	0	0	9	3	148	89	80	181	188
27	4.8	5.7	6.3	6.4	6.8	55	66	72	72	76	433	447	478	537	573
28	4.5	1.4	5.4	1.9	6.4	52	16	61	21	71	433	235	503	300	559
29	1.3	2.0	.	0.2	.	15	23	0	2	0	229	218	162	199	153
30	0.4	.	.	.	.	5	0	0	0	0	213	78	71	76	103
31	7.5	7.5	7.7	6.4	6.5	84	84	85	70	71	554	569	571	567	611
dec. I	12.5	17.1	10.8	19.9	3.2	16	22	14	25	4	1579	1818	1592	2169	1382
N	15.9	18.4	17.1	18.9	16.6	20	24	21	23	20	1759	1848	1877	2156	2179
dec. II	33.3	35.2	29.5	29.8	29.8	41	43	36	36	35	2639	2784	2524	2852	2820
N	18.0	20.4	20.5	22.2	21.1	22	25	25	27	25	2053	2216	2255	2578	2577
dec. III	25.6	26.3	26.7	25.6	23.2	27	28	28	26	24	3112	2869	2962	3202	3092
N	20.4	25.3	24.7	26.7	22.2	21	27	26	27	23	2769	3070	3073	3438	3260
maand	71.4	78.6	67.0	75.3	56.2	28	31	26	29	21	7330	7471	7078	8223	7294
N	54.2	64.1	62.3	67.8	59.9	21	25	24	26	23	6581	7134	7205	8172	8016

## Etmaalgemiddelden en etmaalsommen

Datum	Gemiddelde luchtdruk op zeeniveau (hPa)					Gemiddelde windsnelheid (m/s)					Relatieve vochtigheid (percentage)				
	Eelde	De Kooy	De Bilt	Vlissingen	Maastricht	Eelde	De Kooy	De Bilt	Vlissingen	Maastricht	Eelde	De Kooy	De Bilt	Vlissingen	Maastricht
1	1004.0	1003.7	1005.7	1006.4	1009.2	6.3	8.0	5.8	10.3	8.3	95	96	95	95	92
2	1006.0	1006.2	1008.1	1009.3	1010.9	5.3	7.3	4.5	8.3	5.5	90	81	83	87	88
3	1000.7	999.9	1004.3	1005.4	1009.6	10.6	14.3	8.7	15.2	11.3	85	84	81	84	81
4	1003.9	1005.3	1008.6	1011.4	1013.3	9.5	12.6	7.1	14.6	8.2	83	78	79	76	79
5	988.8	992.6	995.0	999.2	998.2	11.3	13.3	8.3	14.9	8.2	77	76	77	75	83
6	1013.7	1016.2	1017.5	1020.5	1019.4	7.3	8.3	5.2	8.5	4.4	82	79	78	79	87
7	1011.5	1013.7	1015.6	1018.5	1018.2	7.2	9.2	5.6	10.1	5.8	87	84	83	81	84
8	1018.8	1021.0	1021.9	1024.1	1023.4	5.4	6.2	3.7	6.0	3.1	86	85	82	84	87
9	1024.2	1025.4	1026.6	1028.3	1028.5	4.3	5.8	3.4	6.8	3.8	94	92	89	93	94
10	1030.1	1030.6	1031.8	1032.9	1033.5	4.0	4.4	2.9	5.1	2.8	94	91	88	93	90
11	1028.4	1029.2	1030.9	1032.3	1033.1	5.4	6.3	3.6	6.6	5.0	94	94	94	93	83
12	1019.0	1021.2	1023.3	1025.7	1026.0	8.8	9.6	5.5	9.0	6.3	86	84	83	87	87
13	1024.7	1027.6	1028.1	1030.2	1029.1	6.3	6.6	3.3	4.3	3.0	76	70	73	74	83
14	1027.4	1028.8	1028.8	1029.5	1028.9	2.8	2.9	2.0	2.4	2.0	85	73	79	81	77
15	1027.5	1027.4	1027.1	1026.4	1026.6	0.8	1.7	1.9	3.9	2.4	91	89	87	82	90
16	1028.6	1028.4	1028.2	1027.2	1027.4	0.8	1.6	1.5	3.2	3.0	92	86	85	82	79
17	1028.7	1028.4	1029.4	1029.3	1030.3	2.4	2.8	1.9	4.6	2.5	91	91	81	74	72
18	1022.5	1022.3	1024.7	1025.4	1027.8	5.5	6.8	4.8	8.8	7.2	92	95	89	94	81
19	1012.0	1013.1	1014.8	1016.5	1017.2	5.2	7.2	3.9	9.4	6.4	92	86	91	92	92
20	1010.9	1012.5	1014.0	1016.4	1016.5	5.0	7.5	4.3	8.6	3.9	85	76	81	80	89
21	1002.1	1004.0	1006.4	1009.4	1009.8	8.0	10.6	6.3	11.3	6.3	85	84	83	86	89
22	1002.8	1005.6	1007.8	1011.0	1011.1	8.3	11.2	6.1	10.7	6.2	86	82	80	79	76
23	1011.9	1013.2	1014.5	1016.6	1016.5	4.0	6.3	3.6	6.7	3.7	91	80	84	82	87
24	1019.2	1019.5	1020.3	1020.6	1021.5	2.4	3.0	2.1	4.9	2.8	93	85	92	91	91
25	1020.9	1018.4	1019.1	1017.7	1019.8	3.5	5.1	3.8	5.6	2.8	95	92	89	98	81
26	1015.5	1012.6	1014.1	1012.9	1015.7	5.2	6.3	4.4	7.4	4.8	88	96	96	95	83
27	1020.3	1019.1	1020.5	1020.5	1022.5	3.8	4.6	3.5	6.5	4.6	91	91	89	89	84
28	1029.5	1028.7	1028.3	1027.4	1027.8	2.5	2.6	2.3	3.1	3.3	93	96	91	94	85
29	1032.0	1031.7	1030.8	1030.3	1029.4	4.0	5.3	3.1	4.2	4.1	86	82	81	86	79
30	1028.7	1027.4	1026.7	1025.8	1025.9	5.1	5.4	2.8	2.3	1.3	71	84	86	82	94
31	1031.3	1029.8	1028.0	1026.3	1025.5	6.2	8.2	4.6	6.0	4.3	70	73	67	80	77
dec. I	1010.2	1011.5	1013.5	1015.6	1016.4	7.1	8.9	5.5	10.0	6.1	87	85	84	85	87
N	1014.1	1013.7	1015.0	1015.1	1016.5	5.5	7.3	4.3	7.8	5.6	91	88	88	87	88
dec. II	1023.0	1023.9	1024.9	1025.9	1026.3	4.3	5.3	3.3	6.1	4.2	88	84	84	84	83
N	1016.3	1016.0	1017.4	1017.8	1019.0	5.7	7.4	4.3	7.7	5.4	91	88	87	87	87
dec. III	1019.5	1019.1	1019.7	1019.9	1020.5	4.8	6.2	3.9	6.2	4.0	86	86	85	87	84
N	1016.6	1016.6	1017.6	1017.9	1018.8	5.3	6.6	4.0	7.2	5.3	90	88	87	87	87
maand	1017.6	1018.2	1019.4	1020.4	1021.1	5.4	6.8	4.2	7.4	4.8	87	85	84	85	85
N	1015.7	1015.5	1016.7	1017.0	1018.1	5.5	7.1	4.2	7.5	5.4	90	88	87	87	87

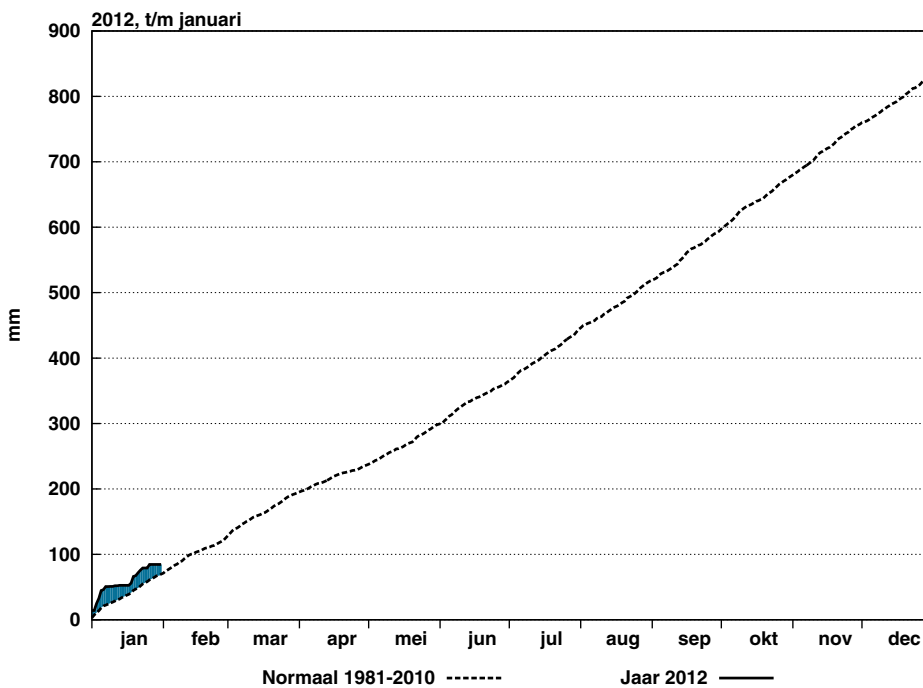
## Etmaalgemiddelden en etmaalsommen

Datum	Hoeveelheid neerslag (mm)					Duur neerslag (uren)					Referentiegewasverdamping (mm)				
	Eelde	De Kooy	De Bilt	Vlissingen	Maastricht	Eelde	De Kooy	De Bilt	Vlissingen	Maastricht	Eelde	De Kooy	De Bilt	Vlissingen	Maastricht
1	27.4	18.0	14.2	10.7	7.2	10.1	6.8	11.3	8.6	4.3	0.2	0.2	0.1	0.1	0.1
2	0.8	0.0	0.0	0.8	7.4	1.2	.	.	1.1	8.4	0.3	0.4	0.4	0.3	0.2
3	19.1	18.6	10.6	10.5	5.7	8.7	7.8	5.6	5.8	2.3	0.0	0.1	0.1	0.1	0.1
4	9.0	4.2	8.0	1.4	3.5	7.7	5.3	7.5	1.4	4.9	0.3	0.3	0.3	0.4	0.2
5	9.9	4.1	11.9	1.9	16.3	4.6	1.9	5.5	1.6	9.5	0.2	0.2	0.2	0.3	0.2
6	0.2	0.6	1.2	0.5	4.4	0.1	0.5	1.1	1.0	4.1	0.3	0.4	0.3	0.3	0.2
7	6.4	1.8	4.9	1.8	3.7	6.5	3.1	4.9	3.6	5.9	0.1	0.2	0.2	0.5	0.1
8	0.7	0.0	0.0	0.0	1.2	0.5	.	.	.	2.3	0.3	0.2	0.2	0.5	0.2
9	0.9	1.1	0.1	0.5	2.4	3.1	2.7	0.9	1.1	4.7	0.1	0.1	0.2	0.1	0.1
10	.	.	.	.	.	.	.	.	.	.	0.2	0.3	0.3	0.2	0.3
11	0.1	0.8	1.0	0.1	.	0.6	1.5	3.1	0.2	.	0.1	0.3	0.1	0.3	0.3
12	0.8	0.8	0.1	0.0	2.3	1.1	0.6	0.2	.	2.3	0.1	0.2	0.2	0.3	0.2
13	0.2	0.8	0.6	0.2	0.2	0.2	0.5	0.8	0.2	0.2	0.3	0.4	0.5	0.5	0.4
14	0.0	0.0	.	0.0	.	.	.	.	.	.	0.4	0.4	0.4	0.4	0.3
15	0.0	.	.	.	.	.	.	.	.	.	0.4	0.4	0.4	0.5	0.5
16	.	.	.	.	.	.	.	.	.	.	0.4	0.5	0.4	0.5	0.5
17	.	.	.	.	.	.	.	.	.	.	0.4	0.5	0.4	0.5	0.5
18	2.8	3.4	3.4	2.2	2.7	4.9	4.6	6.2	4.5	7.0	0.2	0.1	0.2	0.1	0.3
19	2.8	3.3	10.2	8.7	16.8	3.1	2.9	10.4	9.8	13.6	0.2	0.3	0.2	0.2	0.1
20	2.4	0.7	1.3	5.0	7.4	1.4	0.4	1.2	3.3	7.8	0.5	0.4	0.3	0.1	0.1
21	6.9	5.3	4.3	1.9	8.1	7.2	6.8	7.7	3.2	8.7	0.2	0.3	0.2	0.3	0.1
22	7.0	1.7	4.0	1.4	0.0	7.1	2.9	3.3	0.8	.	0.1	0.3	0.2	0.6	0.1
23	2.1	0.0	3.3	0.0	5.4	3.0	.	2.7	.	2.0	0.4	0.5	0.5	0.6	0.3
24	0.0	0.2	0.0	2.1	0.1	.	0.3	.	7.0	0.9	0.4	0.3	0.2	0.2	0.3
25	.	0.0	0.0	2.5	0.0	.	.	.	9.2	.	0.2	0.2	0.2	0.1	0.3
26	2.8	3.3	5.4	1.9	0.9	4.5	5.9	9.9	2.8	2.4	0.2	0.1	0.1	0.2	0.2
27	0.0	0.1	.	0.1	.	.	0.1	.	0.1	.	0.5	0.5	0.6	0.7	0.7
28	0.5	.	.	0.5	.	0.1	.	.	0.7	.	0.5	0.3	0.6	0.4	0.6
29	0.1	0.0	.	.	.	0.4	.	.	.	.	0.2	0.2	0.2	0.2	0.2
30	.	0.3	0.1	0.0	5.6	.	1.3	0.5	.	17.8	0.2	0.1	0.1	0.1	0.1
31	.	.	.	.	0.0	.	.	.	.	.	0.5	0.5	0.5	0.6	0.6
dec. I	74.4	48.4	50.9	28.1	51.8	42.5	28.1	36.8	24.2	46.4	2.0	2.4	2.3	2.8	1.7
N	27.1	26.6	26.9	22.6	22.4	28.7	26.4	26.4	22.6	27.2	1.9	2.2	2.1	2.6	2.5
dec. II	9.1	9.8	16.6	16.2	29.4	11.3	10.5	21.9	18.0	30.9	3.0	3.5	3.1	3.4	3.2
N	21.0	19.0	20.0	15.2	20.4	22.3	20.2	20.9	18.6	23.0	2.3	2.6	2.6	3.1	3.0
dec. III	19.4	10.9	17.1	10.4	20.1	22.3	17.3	24.1	23.8	31.8	3.4	3.3	3.4	4.0	3.5
N	26.1	21.1	22.7	20.8	22.5	26.0	22.9	24.5	22.4	24.9	3.1	3.6	3.5	4.1	3.7
maand	102.9	69.1	84.6	54.7	101.3	76.1	55.9	82.8	66.0	109.1	8.4	9.2	8.8	10.2	8.4
N	74.2	66.7	69.6	58.5	65.3	77.1	69.5	71.9	63.6	75.1	7.4	8.4	8.2	9.9	9.1



Figuur 7: Geaccumuleerde temperatuur, De Bilt, 2012

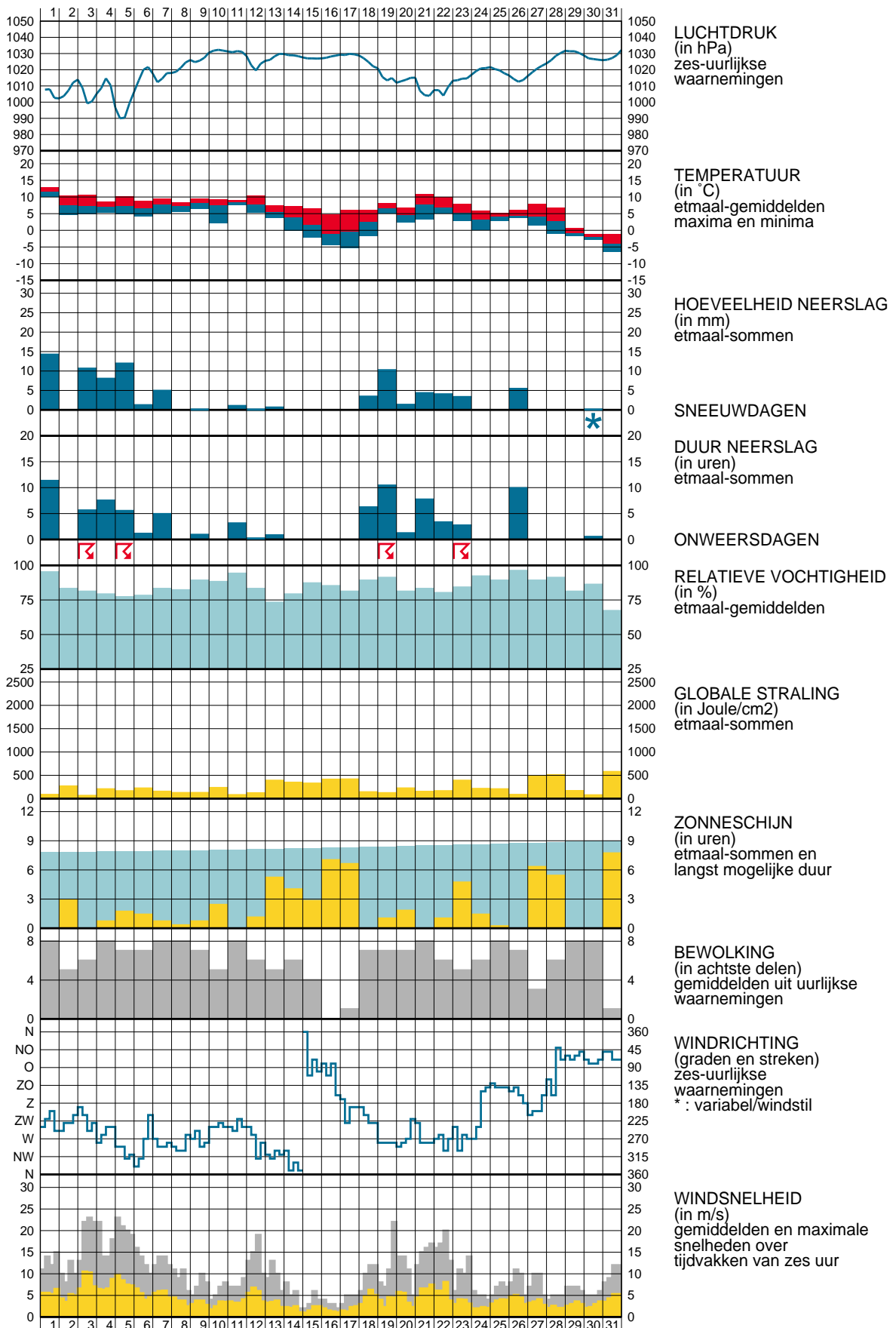
De getrokken lijn geeft de etmaalgemiddelde temperatuur van het actuele jaar, cumulatief weer. De stippellijn laat het langjarig gemiddelde (1981-2010) van de cumulatieve jaartemperatuur zien. Indien de actuele lijn zich onder die van het langjarig gemiddelde bevindt, is het jaar tot dan toe koud verlopen (blauw gearceerd). Als de actuele lijn zich erboven bevindt, verloopt het jaar tot dan toe warmer dan normaal (rood gearceerd).



Figuur 8: Geaccumuleerde neerslagsom, De Bilt, 2012

De getrokken lijn geeft de cumulatief gevallen hoeveelheid neerslag weer in het actuele jaar. De stippellijn laat het langjarig gemiddelde tijdvak 1981-2010 van de cumulatieve neerslag dagsommen zien. Indien de actuele lijn zich onder die van het langjarig gemiddelde bevindt, is het jaar tot dan toe droog verlopen (in rood aangegeven). Als de actuele lijn zich erboven bevindt, verloopt het jaar nat (blauw).

WAARNEMINGEN TE DE BILT





## Verklaring

In het Maandoverzicht van het Weer in Nederland (MOW) zijn gegevens opgenomen van de meteorologische stations. De ligging van de stations is aangegeven in de bovenstaande kaart. Het MOW is 106 jaar lang uitgegeven als KNMI-periodiek en wordt sinds 2010 verspreid via internet (<http://www.knmi.nl/klimatologie/mow>). Een uitgebreide toelichting op het MOW is eveneens via internet beschikbaar.

([http://www.knmi.nl/klimatologie/achtergrondinformatie/mow\\_toelichting.pdf](http://www.knmi.nl/klimatologie/achtergrondinformatie/mow_toelichting.pdf))

De tijden in het MOW zijn uitgedrukt in universal time (UT). Hierin komt 12 uur overeen met 13 uur Midden Europese Tijd (MET) en met 14 uur Midden Europese zomertijd. Alle gegevens hebben betrekking op het etmaal 00-24 uur UT. De vermelde normalen zijn berekend uit de metingen in het tijdvak 1981-2010. Normalen van het “aantal dagen met” zijn berekend uit uurlijkse waarnemingen. Hierbij geldt dat het betreffende verschijnsel in tenminste één uurvak werd waargenomen. De globale straling is de som van de directe en diffuse zonnestraling op een horizontaal vlak en wordt weergegeven in  $\text{Joule}/\text{cm}^2$  ( $1 \text{ Joule}/\text{cm}^2 = 2,7772 \times 10^{-3} \text{ kWh}/\text{m}^2$ ).

De referentiegewas-verdamping  $E_r$  is een richtgetal voor de bepaling van de potentiële verdamping van gewassen.  $E_r$  wordt bepaald uit gegevens van globale straling en luchttemperatuur (berekenningswijze volgens Makkink).

De aanduidingen I, II en III hebben betrekking op de decaden, waarbij I = dag 1 t/m 10, II = dag 11 t/m 20 en III = dag 21 t/m de laatste dag van de maand. M = de gehele maand.

blank	: gegeven ontbreekt	A	: aantal
.	: waarde nul	STIL	: windstil/veranderlijk
o	: minder dan 0.5	N	: normaal 1981-2010
o.o	: minder dan 0.05		

Het MOW is een uitgave van het Koninklijk Nederlands Meteorologisch Instituut  
Klimaatdata en -advies

Postbus 201 3730 AE De Bilt

<http://www.knmi.nl/klimatologie>

[klimaatdesk@knmi.nl](mailto:klimaatdesk@knmi.nl)